

Årsrapport

1.januar– 31. december 2020

Herning Gymnasium

H.P. Hansens Vej 8
7400 Herning

Inst.nr. 657030

Indhold

Generelle oplysninger om institutionen	3
Ledespåtegning, og ledelsens underskrifter samt bestyrelsens habilitetserklæring	4
Den uafhængige revisors revisionspåtegning	6
Udtalelse om ledelsesberetningen	8
Ledelsesberetning inklusive hoved- og nøgletal	10
Præsentation af Herning Gymnasium	10
Årets faglige resultater	12
Årets økonomiske resultat inklusive hoved- og nøgletal	16
Usikkerhed om fortsat drift	18
Usikkerhed ved indregning og måling	18
Usædvanlige forhold	18
Begivenheder efter regnskabsårets afslutning	18
Forventninger til det kommende år	18
Målrapportering	19
Regnskab	20
Anvendt regnskabspraksis	20
Resultatopgørelse 1. januar – 31. december	26
Balance pr. 31. december	27
Pengestrømsopgørelse	29
Noter	30
Særlige specifikationer	35

Generelle oplysninger om institutionen

Institutionen	Herning Gymnasium H.P. Hansens Vej 8 7400 Herning Hjemstedskommune: Herning Kommune Telefonnummer: 97 22 10 66 E-mail: post@herning-gym.dk Hjemmeside: www.herning-gym.dk CVR-nr. 29547823	
Bestyrelsen	Direktør Alex Nielsen, formand Lektor Dorte West, næstformand Rektor Harald Mikkelsen Professor Svend Brinkmann Skoleleder Erik Tangen Søgaard Direktør Mette Gottlieb Nikolai Olano Moleros Nissen Helene Skovgaard Rasmussen Lektor Lars Henriksen Lektor Lina Gaarde Knorborg	- Udpeget af Erhvervsrådet Herning & Ikast-Brande - Herning Kommune - Danske Professionshøjskoler, University Colleges Denmark - Rektorkollegiet, Danske Universiteter - Grundskoleområdet - Det lokale erhvervsliv - Elevrepræsentant m/stemmeret - Elevrepræsentant - Medarbejderrepræsentant m/stemmeret - Medarbejderrepræsentant
Daglig ledelse	Momme Mailund, rektor Jakob Østergaard, uddannelseschef, rektors stedfortræder Anette Pedersen, uddannelseschef, Rikke Glüsing Pedersen, uddannelseschef Claus Gregersen, uddannelseschef Alice Kramer, økonomichef	
Institutionens formål	Institutionen udbyder den almene gymnasiale ungdomsuddannelse stx. Det betyder at institutionens formål er at forberede eleverne til videregående uddannelse, herunder at de tilegner sig almindelig uddannelse, viden og kompetencer gennem uddannelsens kombination af faglig bredde og dybde og gennem samspillet mellem fagene	
Bankforbindelser	Danske Bank	
Revisor	PricewaterhouseCoopers Statsautoriseret Revisionspartnerselskab Per Sørensen statsautoriseret revisor mne10030 Hjaltensvej 16 7500 Holstebro CVR – nr. 33771231 Telefonnummer: 96111800 E-mail: holstebro@pwc.dk	Yvonne D. Bager statsautoriseret revisor mne42184

Ledespåtegning, og ledelsens underskrifter samt bestyrelsens habilitetserklæring

Bestyrelse og direktion har dags dato behandlet og godkendt årsrapporten for regnskabsåret 2020 for Herning Gymnasium.

Årsrapporten er udarbejdet i overensstemmelse med lov om statens regnskab m.v. samt bekendtgørelse nr. 116 af 19. februar 2018 om statens regnskabsvæsen mv. I henhold til § 39, stk. 4 i regnskabsbekendtgørelsen tilkendes det hermed:

- At årsrapporten er rigtig, dvs. at årsrapporten ikke indeholder væsentlige fejlinformationer eller udeladelser, herunder at målopstillingen og målrapporteringen i årsrapporten er fyldestgørende.
- At de dispositioner, som er omfattet af regnskabsaflæggelsen, er i overensstemmelse med meddelte bevillinger, love og andre forskrifter samt med indgåede aftaler og sædvanlig praksis.
- At der er etableret forretningsgange, der sikrer en økonomisk hensigtsmæssig forvaltning af institutionens midler, som er omfattet af årsrapporten

Herning den 23. marts 2021

Daglig ledelse

Momme Mailund
Rektor

Endvidere erklærer bestyrelsen på tro og love, at opfylde habilitetskravene i § 17 i lov om institutioner for almengymnasiale uddannelser og almen voksenuddannelse m.v.

Herning den 23. marts 2021

Bestyrelse

Alex Nielsen
Formand

Dorte West
Næstformand

Harald Mikkelsen

Mette Gottlieb

Erik Tangen Søgaard

Svend Brinkmann

Nikolai Olano Moleros Nielsen

Lars Henriksen

Den uafhængige revisors revisionspåtegning

Til bestyrelsen for Herning Gymnasium

Revisionspåtegning på årsregnskabet

Konklusion

Vi har revideret årsregnskabet for Herning Gymnasium for regnskabsåret 1. januar - 31. december 2020, der omfatter anvendt regnskabspraksis, resultatopgørelse, balance, pengestrømsopgørelse, noter og særlige specifikationer. Årsregnskabet udarbejdes efter Børne- og Undervisningsministeriets regnskabsparadigme og vejledning for 2020, lov om statens regnskabsvæsen m.v. samt bekendtgørelse nr. 116 af 19. februar 2018 om statens regnskabsvæsen m.v. (statens regnskabsregler).

Det er vores opfattelse, at årsregnskabet i alle væsentlige henseender er rigtigt, dvs. udarbejdet i overensstemmelse med statens regnskabsregler.

Grundlag for konklusion

Vi har udført vores revision i overensstemmelse med internationale standarder om revision og de yderligere krav, der er gældende i Danmark, samt standarderne for offentlig revision, idet revisionen udføres på grundlag af bestemmelserne i Børne- og Undervisningsministeriets bekendtgørelse nr. 956 af 6. juli 2017 om revision og tilskudskontrol m.m. ved institutioner for erhvervsrettet uddannelse, almengymnasiale uddannelser og almen voksenuddannelse m.v. Vores ansvar ifølge disse standarder og krav er nærmere beskrevet i revisionspåtegningens afsnit "Revisors ansvar for revisionen af årsregnskabet". Vi er uafhængige af Herning Gymnasium i overensstemmelse med internationale etiske regler for revisorer (IESBA's etiske regler) og de yderligere krav, der er gældende i Danmark, ligesom vi har opfyldt vores øvrige etiske forpligtelser i henhold til disse regler og krav. Det er vores opfattelse, at det opnåede revisionsbevis er tilstrækkeligt og egnet som grundlag for vores konklusion.

Ledelsens ansvar for årsregnskabet

Ledelsen har ansvaret for udarbejdelsen af et årsregnskab, der i alle væsentlige henseender er rigtigt, dvs. udarbejdet i overensstemmelse med statens regnskabsregler. Ledelsen har endvidere ansvaret for den interne kontrol, som ledelsen anser for nødvendig for at udarbejde et årsregnskab uden væsentlig fejlinformation, uanset om denne skyldes besvigelser eller fejl.

Ved udarbejdelsen af årsregnskabet er ledelsen ansvarlig for at vurdere Herning Gymnasiums evne til at fortsætte driften; at oplyse om forhold vedrørende fortsat drift, hvor dette er relevant; samt at udarbejde årsregnskabet på grundlag af regnskabsprincippet om fortsat drift, medmindre ledelsen enten har til hensigt at likvidere Herning Gymnasium, indstille driften eller ikke har andet realistisk alternativ end at gøre dette.

Den uafhængige revisors revisionspåtegning

Revisors ansvar for revisionen af årsregnskabet

Vores mål er at opnå høj grad af sikkerhed for, om årsregnskabet som helhed er uden væsentlig fejlinformation, uanset om denne skyldes besvigelser eller fejl, og at afgive en revisionspåtegning med en konklusion. Høj grad af sikkerhed er et højt niveau af sikkerhed, men er ikke en garanti for, at en revision, der udføres i overensstemmelse med internationale standarder om revision og de yderligere krav, der er gældende i Danmark, samt standarderne for offentlig revision, jf. Undervisningsministeriets bekendtgørelse nr. 956 af 6. juli 2017 om revision og tilskudskontrol m.m. ved institutioner for erhvervsrettet uddannelse, almengymnasiale uddannelser og almen voksenuddannelse m.v., altid vil afdække væsentlig fejlinformation, når sådan findes. Fejlinformationer kan opstå som følge af besvigelser eller fejl og kan betragtes som væsentlige, hvis det med rimelighed kan forventes, at de enkeltvis eller samlet har indflydelse på de økonomiske beslutninger, som regnskabsbrugerne træffer på grundlag af årsregnskabet.

Som led i en revision, der udføres i overensstemmelse med internationale standarder om revision og de yderligere krav, der er gældende i Danmark, samt standarderne for offentlig revision, jf.

Undervisningsministeriets bekendtgørelse nr. 956 af 6. juli 2017 om revision og tilskudskontrol m.m. ved institutioner for erhvervsrettet uddannelse, almengymnasiale uddannelser og almen voksenuddannelse m.v., foretager vi faglige vurderinger og opretholder professionel skepsis under revisionen. Herudover:

- Identificerer og vurderer vi risikoen for væsentlig fejlinformation i årsregnskabet, uanset om denneskyldes besvigelser eller fejl, udformer og udfører revisionshandlinger som reaktion på disse risici samt opnår revisionsbevis, der er tilstrækkeligt og egnet til at danne grundlag for vores konklusion. Risikoen for ikke at opdage væsentlig fejlinformation forårsaget af besvigelser er højere end ved væsentlig fejlinformation forårsaget af fejl, idet besvigelser kan omfatte sammensværgelser, dokumentfalsk, bevidste udeladelser, vildledning eller tilsidesættelse af intern kontrol.
- Opnår vi forståelse af den interne kontrol med relevans for revisionen for at kunne udforme revisionshandlinger, der er passende efter omstændighederne, men ikke for at kunne udtrykke en konklusion om effektiviteten af Herning Gymnasiums interne kontrol.
- Tager vi stilling til, om den regnskabspraksis, som er anvendt af ledelsen, er passende, samt om deregnskabsmæssige skøn og tilknyttede oplysninger, som ledelsen har udarbejdet, er rimelige.

Den uafhængige revisors revisionspåtegning

- Konkluderer vi, om ledelsens udarbejdelse af årsregnskabet på grundlag af regnskabsprincippet om fortsat drift er passende, samt om der på grundlag af det opnåede revisionsbevis er væsentlig usikkerhed forbundet med begivenheder eller forhold, der kan skabe betydelig tvivl om Herning Gymnasiums evne til at fortsætte driften. Hvis vi konkluderer, at der er en væsentlig usikkerhed, skal vi i vores revisionspåtegning gøre opmærksom på oplysninger herom i årsregnskabet eller, hvis sådanne oplysninger ikke er tilstrækkelige, modificere vores konklusion. Vores konklusioner er baseret på det revisionsbevis, der er opnået frem til datoen for vores revisionspåtegning. Fremtidige begivenheder eller forhold kan dog medføre, at Herning Gymnasium ikke længere kan fortsætte driften.

Vi kommunikerer med den øverste ledelse om blandt andet det planlagte omfang og den tidsmæssige placering af revisionen samt betydelige revisionsmæssige observationer, herunder eventuelle betydelig mangler i intern kontrol, som vi identificerer under revisionen.

Udtalelse om ledelsesberetningen

Ledelsesberetningen omfatter ligeledes målrapporteringen. Ledelsen er ansvarlig for ledelsesberetningen og målrapporteringen.

Vores konklusion om årsregnskabet omfatter ikke ledelsesberetningen og målrapporteringen, og vi udtrykker ingen form for konklusion med sikkerhed om ledelsesberetningen og målrapporteringen. I tilknytning til vores revision af årsregnskabet er det vores ansvar at læse ledelsesberetningen og målrapporteringen og i den forbindelse overveje, om ledelsesberetningen og målrapporteringen er

væsentligt inkonsistente med årsregnskabet eller vores viden opnået ved revisionen eller på anden måde synes at indeholde væsentlig fejlinformation.

Vores ansvar er derudover at overveje, om ledelsesberetningen indeholder krævede oplysninger i henhold til statens regnskabsregler.

Baseret på det udførte arbejde er det vores opfattelse, at ledelsesberetningen og målrapporteringen er i overensstemmelse med årsregnskabet og er udarbejdet i overensstemmelse med kravene i statens regnskabsregler. Vi har ikke fundet væsentlig fejlinformation i ledelsesberetningen og målrapporteringen.

Erklæring i henhold til anden lovgivning og øvrig regulering

Udtalelse om juridisk-kritisk revision og forvaltningsrevision

Ledelsen er ansvarlig for, at de dispositioner, der er omfattet af regnskabsaflæggelsen, er i overensstemmelse med meddelte bevillinger, love og andre forskrifter samt med indgåede aftaler og sædvanlig praksis.

Den uafhængige revisors revisionspåtegning

Ledelsen er også ansvarlig for, at der er taget skyldige økonomiske hensyn ved forvaltningen af de midler og driften af de aktiviteter, der er omfattet af årsregnskabet. Ledelsen har i den forbindelse ansvar for at etablere systemer og processer, der understøtter sparsommelighed, produktivitet og effektivitet.

I tilknytning til vores revision af årsregnskabet er det vores ansvar at gennemføre juridisk-kritisk revision og forvaltningsrevision af udvalgte emner i overensstemmelse med standarderne for offentlig revision. I vores juridisk-kritiske revision efterprøver vi med høj grad af sikkerhed for de udvalgte emner, om de undersøgte dispositioner, der er omfattet af regnskabsaflæggelsen, er i overensstemmelse med de relevante bestemmelser i bevillinger, love og andre forskrifter samt indgåede aftaler og sædvanlig praksis. I vores forvaltningsrevision vurderer vi med høj grad af sikkerhed, om de undersøgte systemer, processer eller dispositioner understøtter skyldige økonomiske hensyn ved forvaltningen af de midler og driften af de aktiviteter, der er omfattet af årsregnskabet.

Hvis vi på grundlag af det udførte arbejde konkluderer, at der er anledning til væsentlige kritiske bemærkninger, skal vi rapportere herom i denne udtalelse.

Vi har ingen væsentlige kritiske bemærkninger at rapportere i den forbindelse.

Holstebro, den 23. marts 2021

PricewaterhouseCoopers

Statsautoriseret Revisionspartnerselskab

CVR-nr. 33 77 12 31

Per Sørensen
statsautoriseret revisor
mne10030

Yvonne D. Bager
statsautoriseret revisor
mne42184

Ledelsesberetning inklusive hoved- og nøgletal

Præsentation af Herning Gymnasium

Skolens værdigrundlag, mission og vision

Herning Gymnasium uddanner ordentlige, dannede og dygtige mennesker.

Skolens grundlæggende værdier (som alle vore beslutninger og handlinger baseres på)

- Vi værdsætter høj kvalitet, omhu i arbejdet og omsorg for vore medmennesker
- Vi har et fællesskab, der udvikler elevernes faglige dygtighed og personlige dannelse
- Vi lader den enkeltes frihed udfolde sig inden for fællesskabets rammer

Skolens overordnede opgave (vores mission, vores virke eller med andre ord: vores løfte)

Vi vil udvikle hver enkelt elevs opmærksomhed, ansvarlighed og vedholdenhed

Vi vil udfordre hver enkelt elev, så vi styrker selvtillid, selvstændighed og samarbejdsevne

Vi vil være lokalt forankrede, internationalt orienterede og blandt de bedste i landet

Skolens vision (det vi ønsker at se som resultat af vores virke)

Vi ønsker, at hver eneste elev udvikler evnen til at undres og begejstres

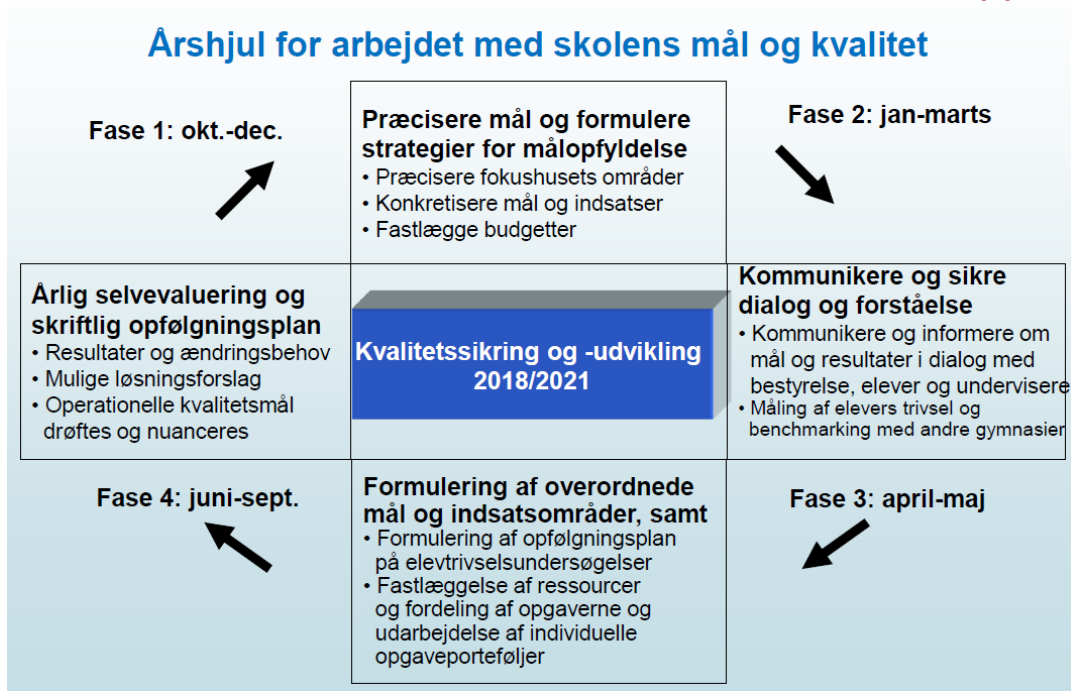
Vi ønsker, at hver eneste elev trives, bliver dygtig og får lyst til videre uddannelse

Vi ønsker, at hver eneste elev bliver en ansvarlig borger i fremtidens samfund

På baggrund af kravene til resultatvurdering og kvalitetsudvikling, har vi på Herning Gymnasium frem mod 2021 valgt især at fokusere på følgende 4 overordnede områder, som vi vil gøre til genstand for resultatvurdering og kvalitetsudvikling:

- 1) Elevtrivsel og fastholdelse i uddannelsesforløb
- 2) Evaluering af undervisningen som en proces
 - a. Undervisningsevaluering
 - b. Evaluering af den enkelte elev
- 3) Elevernes eksamensresultater og skolens løfteevne
- 4) Studenternes overgangsfrekvens til videregående uddannelser

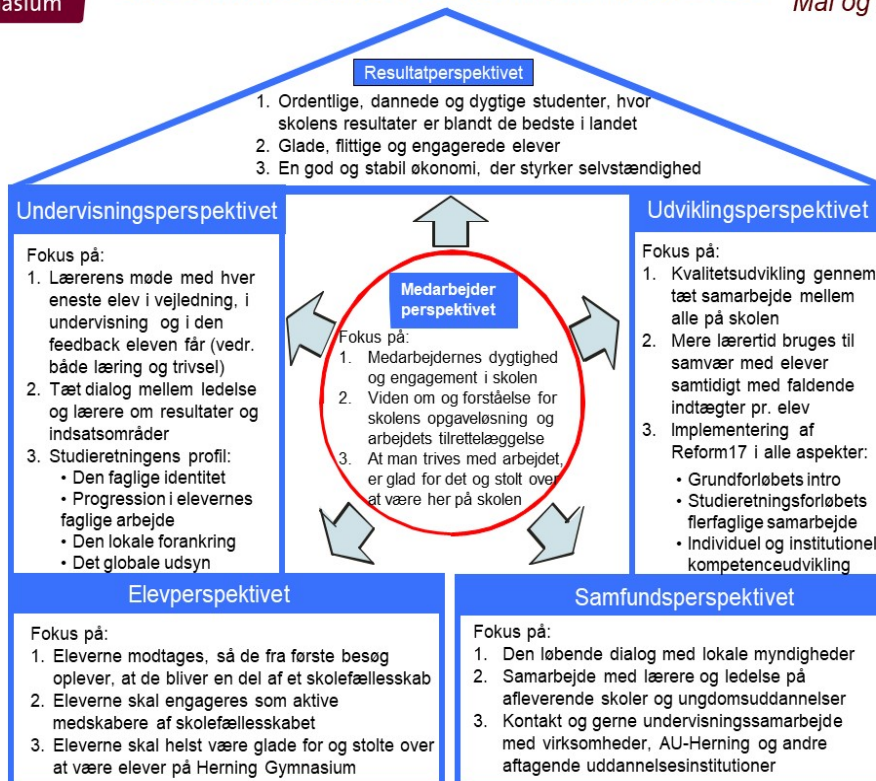
Skolens arbejde med mål og kvalitet er inddelt i 4 faser (figur 1), startende med en præcision af hvilke områder, der er fokus på *Fokushuset* (figur 2)



Figur 1

Skolens fokusområder frem mod 2021

Mål og Rammer



Figur 2

Fokushuset frem mod 2021 giver på en systematisk måde en oversigt over de fokusområder, som ledelsen – i samarbejde med bestyrelse og medarbejdere – har udvalgt som særlige indsatsområder i den omtalte periode. Der er blevet udarbejdet handlingsplaner for de forskellige indsatsområder, der er anført i fokushuset.

Der er i efterårssemesteret 2020 iværksat en proces, hvorunder Fokushuset er blevet evalueret med henblik på udvikling af en strategiplan for perioden 2021-24.

Hovedaktivitet

Herning Gymnasium tilbyder den almengymnasiale uddannelse Stx fordelt på en bred vifte af studieretninger og valgfag.

Skolen har i skoleåret 2020/2021:

- 12 grundforløbsklasser
- 13 1.g studieretningsklasser
- 11 2.g studieretningsklasser
- 15 3.g studieretningsklasser.

Nedenfor ses fordelingen af studieretningsklasser inden for de enkelte hovedområder.

Hovedområde	Antal studieretningsklasser i 1.g	Antal studieretningsklasser i 2.g	Antal studieretningsklasser i 3.g
Naturvidenskab	3,5	3	5
Samfundsvidenskab	5,5	4	5
Sprog	2	2	3
Kunst	2	2	2
Total	13	11	15

Tabel 1

Årets faglige resultater

Studentereksamensgennemsnit

Årgang 2017 har afsluttet studentereksamen med resultatet 8,0. Et lidt højere resultat end for de to foregående årgange. Resultatet er tilfredsstillende og over landsgennemsnittet.

Studenterår	2016	2017	2018	2019	2020
Årgang	2013	2014	2015	2016	2017
Herning Gymnasium	7,6	8,0	7,8	7,7	8,0
Hele landet	7,4	7,4	7,4	7,4	7,6

Tabel 2

Tilfredshedsundersøgelser

Evaluering af medarbejdertrivselen

Herning Gymnasium har i maj måned 2020 gennemført en medarbejdertrivselsundersøgelse i form af en undersøgelse af skolens "Professionel Kapital". Konceptet er i Danmark især blevet udviklet af Tage Søndergaard Kristensen og har i en årrække været anbefalet af Gymnasieskolernes Lærerforening.

Undersøgelsen viser generelt et positivt billede af arbejdsmiljøet på Herning Gymnasium. Den samlede score på Herning Gymnasium er 64,1 mod 63,5 på det samlede gennemsnit for alle undersøgelser på landsplan. Samlet set er der dog en mindre grad af tilfredshed blandt underviserne end blandt de øvrige personalegrupper.

Herning Gymnasium ligger signifikant under benchmark med det øvrige arbejdsmarked med hensyn til social kapital, tillid/retfærdighed, mobning og konflikt arbejdsliv/privatliv. Til gengæld ligger skolen over det forventede i "mening med arbejdet" og engagement.

Resultaterne er efterfølgende blevet behandlet i Pædagogisk Råd og i et fælles forum bestående af medlemmerne af skolens Arbejdsmiljøorganisationen og Samarbejdsudvalget. Det er her blevet fastlagt, at punkterne anerkendelse, tillid og retfærdighed, herunder øget transparens i lærernes opgaveportefølje, skulle have samarbejdsorganernes fokus.

Da undersøgelsen blev gennemført på et tidspunkt, hvor skolens nye rektor kun havde været ansat i kort tid, er det blevet besluttet at gennemføre undersøgelsen igen i forårssemesteret 2021.

Elevtrivselsundersøgelse

Herning Gymnasium har i december gennemført den obligatoriske Elevtrivselsundersøgelse (ETU). Undersøgelsen blev gennemført i undervisningen, da det er vores erfaring, at man derved opnår en højere svarprocent end, hvis det overlades til eleverne selv at logge ind på undersøgelsen.

Årets svarprocent på 96% (960 besvarelser ud af 999 mulige) betragtes som meget tilfredsstillende.

Der måles i undersøgelsen på 8 overordnede kategorier, hvor resultatet beregnes på baggrund af svarene på række underspørgsmål. Resultatet af de 8 kategorier omregnes til score på et overordnet "trivselsindeks", som bl.a. bruges i BUVM's datavarehus.

Årets resultat på trivselsindekset er 79 – hvilket sammenlignet med landsgennemsnittet på 75 er særdeles positivt.

Ser man på de enkelte kategorier er det også meget tilfredsstillende, at Herning Gymnasium på alle parametre ligger over landsgennemsnittet:

Kategorier	Landsgennemsnit	Herning Gymnasium
Læringsmiljø	64	70
Elevernes motivation og indsats	71	76
Selvvurderet elevperformance	72	75
Klasserelationer	76	81
Velbefindende	78	82
Støtte hjemmefra	75	79
Arbejdspres	69	72
Mobning, chikane	93	95

Tabel 3

I tidligere års undersøgelser har Herning Gymnasium også haft et samlet resultat over landsgennemsnittet, men inden for enkelte kategorier har skolen ligget på eller tæt på landsgennemsnittet. Inden for kategorien "Arbejdspres" har Herning Gymnasium hidtil ligget under landsgennemsnittet, hvilket altså har ændret sig i år. Baggrunden herfor kan næppe alene tilskrives skolens indsats på området; forklaringen er mere sandsynligt, at ministeriet har ændret beregningen af scoren for arbejdspress, således at "ofte" oplevet pres vægtes mere positivt – en vægtning, der stemmer godt overens med Herning Gymnasiums høje ambitionsniveau. Skolen har modtaget resultatet af undersøgelsen i form af en overordnet rapport for skolen samt klasserapporter. Klasserapporterne er blevet gennemlæst af klassernes lærerteam, og i klasser hvor resultatet har afvejet markant negativt fra skolens samlede resultat, har lærerne taget initiativer til at afdække og håndtere eventuelle problemstillinger. Under normale omstændigheder ville alle klasser blive forelagt deres klasseresultat, men det har været ledelsens vurdering, at dette ikke var hensigtsmæssigt i den virtuelle undervisning. Elevrådets forretningsudvalg er dog blevet orienteret om skolens samlede resultat. Hvordan undersøgelsens resultater videre frem bliver behandlet sammen med elever og ansatte afhænger af, hvornår der genåbnes for den fysiske undervisning på skolen, men som udgangspunkt er det hensigten, at klassernes resultat drøftes i de enkelte klasser.

Udviklingsprojekter

Pædagogisk Udviklingsarbejde

Herning Gymnasium har i skoleåret 2020-2021 arbejdet med en ny model for pædagogisk udviklingsarbejde. Efter inspiration fra Fredericia Gymnasium har Pædagogisk Udvalg udviklet en Herning Gymnasium-model, som blev præsenteret for lærerne i foråret 2020. Tanken var, at deltagelse i projektet skulle være en del af de deltagende læreres opgaveportefølje. Det overordnede tema var Motivation, og interesserede lærere skulle herefter melde sig, enten som gruppe eller blot som interesseret. Tilslutningen var overraskende stor, og projektet blev sat i gang med 12 grupper. Indeværende skoleår startede i august med et oplæg om motivation af Dorte Ågård for alle lærere. Efterfølgende fortsatte Dorte Ågård med oplæg og sparring med de 12 grupper som skulle formulere et mere konkret projekt, der skal afvikles i indeværende skoleår. I løbet af efteråret 2020 har der været forskellige former for status, både en mundtlig og en skriftlig tilbagemelding til grupperne ved Pædagogisk Udvalg. I december 2020 skulle grupperne selv præsentere deres projekt for andre motivationsgrupper, som herefter kunne stille spørgsmål og kommentere kollegernes projekter. Denne del af forløbet blev evalueret meget positivt. Planen er, at de færdige projekter skal præsenteres ved en poster session i foråret 2021. På baggrund af en foreløbig evaluering er det allerede besluttet, at projektet kører videre i det kommende skoleår under overskriften Motivation/Mundtlighed. Modellen for skoleåret 2021-2022 justeres pba. erfaringerne fra indeværende skoleår.

Udviklingsarbejde med eksterne parter

Herning Gymnasium har i efteråret arbejdet sammen med en række eksterne parter om ansøgning af udviklingsmidler fra forskellige puljer.

Der er således søgt og bevilliget midler fra Region Midtjyllands uddannelsespulje til projekt "STX og HF i industrien", der sigter på at udvikle undervisningsforløb i et styrket samarbejde mellem de almengymnasiale uddannelser i Midt-Vest og lokale industrivirksomheder. Medvirkende i projektet er desuden Business Region Midt-Vest.

Der er ligeledes søgt midler til udvikling af et styrket samarbejde mellem de gymnasiale uddannelser og AU Herning. Der blev ikke bevilget midler fra Region Midtjylland, men en lokal fond, knyttet til AU Herning har besluttet at tilføre midler til projektet.

Grundet Covid-19 er den planlagte igangsættelse af begge projekter sat på pause indtil videre, men de forventes at komme i løbet af foråret 2021.

Årets økonomiske resultat inklusive hoved- og nøgletal

Hoved- og nøgletalsoversigt

	2020	2019	2018	2017	2016
Resultatopgørelse, DKK					
Statstilskud	81.716.341	83.112.029	87.709.274	87.942.966	90.256.874
Omsætning	82.285.468	84.134.782	88.909.066	89.145.803	91.575.736
Omkostninger	-80.534.180	-83.524.019	-86.973.390	-85.194.052	-84.021.746
Resultat før finansielle og ekstraordinære poster	1.751.289	610.763	1.935.676	3.951.751	7.553.990
Finansielle poster	-370.410	-2.134.419	-1.272.699	-1.333.665	-1.318.844
Resultat før ekstraordinære poster	1.380.879	-1.523.656	662.977	2.618.086	6.235.146
Ekstra ordinære poster	0	0	0	0	0
Årets resultat	1.380.879	-1.523.656	662.977	2.618.086	6.235.146
Balance, DKK					
Anlægsaktiver	88.096.076	90.284.300	92.541.979	94.824.269	96.648.101
Omsætningsaktiver	29.919.687	35.798.937	32.533.056	32.971.469	30.792.988
Balancesum	118.015.763	126.083.237	125.075.035	127.795.738	127.441.089
Egenkapital	55.755.591	54.374.711	55.898.367	55.235.389	52.617.303
Hensatte forpligtelser	0	0	0	0	0
Langfristet gæld i alt	38.449.626	43.421.503	44.201.719	46.068.142	47.897.368
Kortfristet gæld i alt	23.810.546	28.287.022	24.974.949	26.492.206	26.926.418
Pengestrømsopgørelse, DKK					
Driftsaktivitet	-3.700.409	6.443.504	1.046.546	4.213.543	8.241.248
Investeringsaktivitet	0	0	0	-475.390	0
Finansieringsaktivitet	-2.256.538	-2.541.295	-1.417.228	-1.381.023	-1.345.780
Pengestrøm, netto	-5.956.947	3.902.209	-370.682	2.357.130	6.895.468
Likvider primo	35.437.766	31.535.557	31.906.238	29.549.108	22.653.640
Likvider ultimo	29.480.819	35.437.765	31.535.557	31.906.238	29.549.108
Resterende trækningmulighed på kassekreditten	0	0	0	0	0
Resterende trækningmulighed på bygningskreditten	0	0	0	0	0
Værdipapirer	0	0	0	0	0
Samlet likviditet til rådighed	29.480.819	35.437.765	31.535.557	31.906.238	29.549.108
Finansielle nøgletal					
Overskudsgrad (%)	1,7	-1,8	0,7	2,9	6,8
Likvidetsgrad (%)	125,7	126,6	130,3	124,5	114,4
Soliditetsgrad (%)	47,2	43,1	44,7	43,2	41,3

Tabel 4

Årets resultat

Skolens omsætning har i 2020 været 82,3 mio.kr. og årets resultat viser et overskud på 1,4 mio. kr. Årets resultat ligger væsentligt over det forventede på 26 t. kr. Afvigelsen skyldes primært

- Flere elever på grund af mindre frafald
- Færre udgifter til kursusaktiviteter og færre udgifter til køb af fødevarer
- Færre udgifter til indvendig vedligeholdelse og et mindre energiforbrug

Hoved- og nøgletaloversigt fortsat

	2020	2019	2018	2017	2016
Årselever					
Årselever, STX	1012,9	1067,2	1112,3	1108,0	1111,8
Årselever, GSK	6,3	9,2	8,5	14,4	11,1
Årselever, brobygning og introduktion	6,6	7,5	7,1	6,9	7,3
Årselever, som samtidig bor på kostafdeling	0,0	0,0	0,0	0,0	0,0
Årselever, indtægtdækket virksomhed i Danmark	0,0	0,0	0,0	0,0	0,0
Årselever, indtægtdækket virksomhed i udlandet	0,0	0,0	0,0	0,0	0,0
Årselever i alt	1025,7	1083,9	1127,9	1129,3	1130,2
Aktivitetsudvikling i %	-5,4%	-3,9%	-0,1%	-0,1%	0,6%
Årsværk					
Antal årsværk inkl. ansatte på sociale vilkår i alt	109,7	116,8	119,0	118,0	120,4
Andel i pct. ansat på sociale vilkår	0,0	0,0	0,0	0,8	0,8
Antal af årsværk, der er ansat i henhold til cheftalen	3,7	0,0	0,0	0,0	0,0
Ledelse og administration pr. 100 årselever	0,7	0,7	0,7	0,7	0,7
Øvrige årsværk pr. 100 årselever	1,0	1,0	1,0	0,9	0,9
Lønomsomkostninger, DKK					
Lønomsomkostninger vedr. undervisningens gennemførelse pr. 100 årselever	5.787.426	5.617.748	5.381.536	5.079.947	5.044.821
Lønomsomkostninger øvrige pr. 100 årselever	891.050	821.549	780.112	752.213	892.721
Lønomsomkostninger i alt pr. 100 årselever	6.678.475	6.439.297	6.161.648	5.832.159	5.937.542
Lønomsomkostninger i pct. af omsætningen	83,3%	83,0%	78,2%	73,9%	73,3%

Tabel 5

Lønomsomkostninger udgør i 2020 83,3% af omsætningen altså på niveau med 2019.

Nøgletal til understøttelse af god økonomistyring

	2020	2019	2018	2017	2016
Aktivitetsstyring					
Årsværk pr. 100 årselever	10,7	10,8	10,6	10,4	10,7
Undervisningsårsværk pr. 100 årselever	9,0	9,1	8,9	8,8	9,1
Samlede lønomsomkostninger for alle chefer, der er omfattet af cheftalens dækningsområde i % af omsætningen	6,5%	6,2%	0,0%	0,0%	0,0%
Gennemsnitlige samlede lønomsomkostninger pr. cheferårsværk, for de chefer, der er ansat i henhold til cheftalen	832.151	0	0	0	0
Kapacitetsstyring					
Kvadratmeter pr. årselev	18,0	17,0	16,5	16,3	16,3
Bygningsudgifter/Huslejeudgifter pr. kvadratmeter	145	245,9	210,0	204,1	221,4
Forsyningsomkostninger pr. kvadratmeter	74	55,6	73,6	90,5	94,8
Finansiel styring					
Finansieringsgrad (%)	43,6	48,1	47,8	48,6	49,6
Andel af realkreditlån med variabel rente	0,0	0,0	0,0	0,0	0,0
Andel af realkreditlån med afdragsfrihed	0,0	0,0	0,0	0,0	0,0

Tabel 6

Bygningsudgifter pr. kvadratmeter er faldet markant på af grund omlægning af lån. De finansielle omkostninger er faldet fra 2,1 mio.kr. i 2019 til 0,3 mio.kr. i 2020.

Usikkerhed om fortsat drift

Vi vurderer, at institutionen har tilstrækkelig likviditet til at fortsætte driften i det kommende år, hvorfor der ikke anses at være usikkerheder om den fortsatte drift.

Usikkerhed ved indregning og måling

Der er ikke forekommet usikkerhed ved indregning og måling i årsrapporten.

Usædvanlige forhold

Skolens aktiver, passiver og finansielle stilling pr. 31. december 2020 samt resultatet af institutionens aktiviteter for 2020 er ikke påvirket af usædvanlige forhold.

Begivenheder efter regnskabsårets afslutning

Der er ikke efter balancedagen indtruffet forhold, som har væsentlig indflydelse på bedømmelsen af årsrapporten.

Forventninger til det kommende år

Forventningerne til 2021 bygger på et optag af 12 1.g stx- klasser pr. 1. aug. 2021 således, at der i foråret er tale om 36 klasser og i efteråret 37 klasser. Anden aktivitet forventes at være på samme niveau som i 2020.

For 2021 forventes et 0-resultat.

Målrapportering

Det overordnede politiske mål

Alle 25-årige skal have gennemført en uddannelse, være i uddannelse eller være i beskæftigelse. Det betyder, at:

- i 2030 skal mindst 90 procent af de 25-årige have gennemført en ungdomsuddannelse.
- i 2030 skal andelen af unge op til 25 år, som ikke har tilknytning til uddannelse eller arbejdsmarkedet, være halveret.
- alle unge under 25 år, der hverken er i gang med eller har fuldført mindst en ungdomsuddannelse har ret til at få en uddannelsesplan og skal gennem en opsøgende og opfølgende indsats tilbydes vejledning om mulighederne for at øge deres formelle kompetencer på kort og på længere sigt.

Herning Gymnasium bidrager til opfyldelsen af den uddannelsespolitiske målsætning både ved at have fokus på elevtrivsel og fastholdelse i uddannelsesforløb, jf. Fokusområde 1 (side 7).

Målrapportering

1. Antal årselever

I tabel 7 ses aktivitetsudviklingen over en 5 års periode.

- I forhold til 2019 er Stx-aktiviteten faldet med 54 årselever og GSK-aktiviteten med 2,9 årselever. Introduktionsaktiviteten er faldet med 1,7 årselever mens brobygningsaktiviteten er steget med 0,8 årselever

Årselever	2020	2019	2018	2017	2016
Årselever, STX	1012,9	1067,2	1112,3	1108,0	1111,8
Årselever, GSK	6,3	9,2	8,5	14,4	11,1
Årselever, brobygning og introduktion	6,6	7,5	7,1	6,9	7,3
Årselever i alt	1025,7	1083,9	1127,9	1129,3	1130,2

Tabel 7

2. Fuldførelsesprocent

I tabel 8 ses fuldførelsesprocenten i perioden 2015 – 2019 for Herning Gymnasium.

Fuldførelsesprocenten er andelen af en årlig tilgang, der fuldfører (eller estimeres til at fuldføre). I 2019 var tallet 86%. Et fald på 1 procentpoint i forhold til 2018.

Uddannelse	2019	2018	2017	2016	2015
Herning Gymnasium, Stx	86	87	87	86	87

Tabel 8

Regnskab

Anvendt regnskabspraksis

Regnskabsgrundlag

Årsrapporten for Herning Gymnasium er udarbejdet i overensstemmelse med de regnskabsregler og principper, som fremgår af Finansministeriets bekendtgørelse nr. 116 af 19. februar 2018 om statens regnskabsvæsen (Regnskabsbekendtgørelsen), Finansministeriets Økonomisk Administrative Vejledning (www.oav.dk) og Styrelsen for Undervisning og Kvalitets paradigme for årsrapporten 2020 med tilhørende vejledning.

Årsregnskabet er aflagt efter samme regnskabspraksis som sidste år

Årsrapporten er aflagt i danske kroner.

Generelt om indregning og måling

Aktiver indregnes i balancen, når det er sandsynligt, at fremtidige økonomiske fordele vil tilflyde institutionen, og aktivets værdi kan måles pålideligt.

Forpligtelser indregnes i balancen, når det er sandsynligt, at fremtidige økonomiske fordele vil fragå institutionen, og forpligtelsens værdi kan måles pålideligt.

Ved første indregning måles aktiver og forpligtelser til kostpris. Efterfølgende måles aktiver og forpligtelser som beskrevet for hver enkelt regnskabspost i det efterfølgende.

Visse finansielle aktiver og forpligtelser måles til amortiseret kostpris, hvorved der indregnes en konstant effektiv rente over løbetiden. Amortiseret kostpris opgøres som oprindelig kostpris med fradrag af afdrag og tillæg/fradrag af den akkumulerede afskrivning af forskellen mellem kostprisen og det nominelle beløb, der forfalder ved udløb. Herved fordeles kurstab og -gevinst over løbetiden.

Ved indregning og måling tages hensyn til forudsigelige tab og risici, der fremkommer, inden årsrapporten aflægges, og som be- eller afkræfter forhold, der eksisterer på balancedagen.

Taxametertilskud indregnes som udgangspunkt i resultatopgørelsen på modtagelsestidspunktet. Bygningstaxameter og fællesudgiftstilskud indregnes dog forskudt, da disse tilskud beregnes ud fra tidligere års aktivitetsniveau. Kvartalsvise forudbetalinger af taxametertilskud vedrørende det kommende finansår, optages i balancen som en kortfristet gældspost og indtægtsføres i det finansår tilskuddene vedrører.

Øvrige indtægter indregnes i resultatopgørelsen i takt med, at de indtjenes. Afgørelsen af, om indtægter anses som indtjent, baseres på følgende kriterier:

- Der foreligger en forpligtende salgsaftale
- Salgsprisen er fastlagt
- Levering har fundet sted inden regnskabsårets udløb
- Indbetalingen er modtaget, eller kan med rimelig sikkerhed forventes modtaget

I resultatopgørelsen indregnes alle omkostninger, der er afholdt for at opnå årets indtjening, herunder afskrivninger, nedskrivninger og hensatte forpligtelser samt tilbageførsler som følge af ændrede regnskabsmæssige skøn af beløb, der tidligere har været indregnet i resultatopgørelsen.

Den regnskabsmæssige værdi af materielle anlægsaktiver gennemgås årligt for at afgøre, om der er indikation af værdiforringelse ud over det, som udtrykkes ved normal afskrivning. Hvis dette er tilfældet, foretages nedskrivning til den lavere genindvindingsværdi.

Omregning af fremmed valuta

Transaktioner i fremmed valuta er i årets løb omregnet til transaktionsdagens kurs. Gevinster og tab, der opstår mellem transaktionsdagens kurs og kursen på betalingsdagen, indregnes i resultatopgørelsen som en finansiel post.

Tilgodehavender, gæld og andre monetære poster i fremmed valuta, som ikke er afregnet på balancedagen, omregnes til balancedagens kurs. Forskelle mellem balancedagens kurs og transaktionsdagens kurs indregnes i resultatopgørelsen som en finansiel post.

Resultatopgørelsen

Omsætning

Omsætning indregnes i resultatopgørelsen, såfremt de generelle kriterier er opfyldt, herunder at levering og risikoovergang har fundet sted inden regnskabsårets udgang, beløbet kan opgøres pålideligt og forventes modtaget. Der foretages fuld periodisering af tilskud, jævnfør dog afsnittet "Generelt om indregning og måling".

Omkostninger

Omkostninger omfatter de omkostninger, der medgår til at opnå årets omsætning, herunder løn og gager, øvrige driftsomkostninger samt afskrivninger m.v. på anlægsaktiver. Omkostningerne er opdelt på områderne:

- Undervisningens gennemførelse
- Markedsføring
- Ledelse og administration
- Administrative fællesskaber, værtsinstitution
- Videncenter, værtsinstitution
- Bygningsdrift
- Aktiviteter med særlige tilskud
- Kostafdeling

Finansielle poster

Finansielle omkostninger omfatter renter, finansielle omkostninger ved realiserede og urealiserede valutakursreguleringer samt amortisering af realkreditlån.

Balancen

Materielle anlægsaktiver

Materielle anlægsaktiver måles til kostpris med fradrag af akkumulerede af- og nedskrivninger.

Kostpris omfatter anskaffelsesprisen samt omkostninger direkte tilknyttet anskaffelsen indtil det tidspunkt, hvor aktivet er klar til at blive taget i brug.

Afskrivningsgrundlaget, som opgøres som kostpris reduceret med eventuel scrapværdi, fordeles lineært over aktivernes forventede brugstid, der udgør:

Bygninger erhvervet før 1. januar 2011	40 år
Bygningsinstallationer før 1. januar 2011	15 år
Nybyggeri og bygningstilgang efter 1. januar 2011	50 år
Bygningsinstallationer efter 1. januar 2011	20 år
Gårdhaveprojekt	10 år
Udstyr og inventar	5-10 år

På bygninger anvendes en scrapværdi på 30%.

Aktiver med en anskaffessum på under DKK 50.000 eksklusive moms omkostningsføres i anskaffelsesåret.

Tab ved salg af materielle anlægsaktiver indregnes i resultatopgørelsen under de enkelte omkostningsgrupper. Gevinst ved salg af anlægsaktiver indregnes i resultatopgørelsen under andre indtægter.

Eventuelle modtagne tilskud, donationer eller gaver under 1 mio. kr. driftsføres under øvrige indtægter. Eventuelle modtagne tilskud, donationer eller gaver over 1 mio. kr. til finansiering af anlægsaktiver indregnes som periodiserede anlægsaktiver under langfristede gældsforpligtelser og indtægtsføres løbende i resultatopgørelsen i samme takt som anlægsaktivet afskrives, og indtægten modregnes i afskrivningen.

Tilgodehavender

Tilgodehavender måles til amortiseret kostpris, der sædvanligvis svarer til nominel værdi. Værdien reduceres med nedskrivninger til imødegåelse af forventede tab.

Nedskrivninger til tab opgøres på grundlag af en individuel vurdering af de enkelte tilgodehavender samt for tilgodehavender fra salg tillige med en generel nedskrivning baseret på institutionens erfaringer fra tidligere år.

Periodeafgrænsningsposter (Aktiver)

Periodeafgrænsningsposter indregnet under aktiver omfatter forudbetalte omkostninger vedrørende efterfølgende regnskabsår.

Gældsforpligtelser

Fastforrentede lån, som realkreditlån og lån hos kreditinstitutter, indregnes ved lånoptagelsen med det modtagne provenu med fradrag af afholdte transaktionsomkostninger.

I efterfølgende perioder måles lånene til amortiseret kostpris svarende til den kapitaliserede værdi ved anvendelse af den effektive rente, således at forskellen mellem provenuet og den nominelle værdi (kurstab) indregnes i resultatopgørelsen over låneperioden. Øvrige gældsforpligtelser måles til amortiseret kostpris, der i al væsentlighed svarer til nominel værdi.

Periodeafgrænsningsposter (Passiver)

1. Periodeafgrænsningsposter under langfristede gældsforpligtelser består af donationer modtaget i forbindelse med en kapacitetsudvidelse og et gårdhaveprojekt. Modtagne donationer i forbindelse med kapacitetsudvidelse og gårdhaveprojekt indregnes som langfristet gæld og indtægtsføres i takt med afskrivningerne på bygningen/gårdhaven. Donationerne har således en brugstid, der udgør:
 - Donation til kapacitetsudvidelse 50 år
 - Donation til gårdhave projekt 10 år
2. Periodeafgrænsningsposter indregnet under kortfristede gældsforpligtelser omfatter modtagne betalinger vedrørende indtægter i efterfølgende regnskabsår

Pengestrømsopgørelse

Pengestrømsopgørelsen viser institutionens pengestrømme for året opdelt på drifts-, investerings- og finansieringsaktivitet, årets forskydning i likvider, institutionens likvider ved årets begyndelse og slutning samt institutionens samlede likviditet til rådighed ved årets afslutning.

Pengestrøm fra driftsaktivitet

Pengestrømme fra driftsaktiviteten opgøres som resultatet reguleret for ikke kontante resultatposter som af- og nedskrivninger, hensættelser samt ændring i driftskapitalen, renteindbetalinger og -udbetalinger samt betalt vedrørende ekstraordinære poster. Driftskapitalen omfatter omsætningsaktiver minus kortfristede gældsforpligtelser eksklusive de poster, der indgår i likvider.

Pengestrøm fra investeringsaktivitet

Pengestrømme fra investeringsaktiviteten omfatter pengestrømme fra køb og salg af materielle og finansielle anlægsaktiver.

Pengestrøm fra finansieringsaktivitet

Pengestrømme fra finansieringsaktiviteten omfatter pengestrømme fra optagelse og tilbagebetaling af langfristede gældsforpligtelser.

Likvider

Likvider omfatter likvide beholdninger.

Samlet likviditet til rådighed

Samlet likviditet til rådighed omfatter likvider (bankindestående).

Definitioner og opgørelsesmetoder, nøgletal

Finansielle nøgletal	
Overskudsgrad	<i>Resultat · 100/Omsætning i alt</i>
Likviditetsgrad	<i>Omsætningsaktiver · 100/Kortfristede gældsforpligtelser</i>
Soliditetsgrad	<i>Egenkapital ultimo · 100/Samlede aktiver</i>
Årselever	
Årselever	<i>En årselev modtager 40 ugers fulltidsundervisning</i>
Årsværk	
Antal årsværk inkl. ansatte på sociale vilkår	<i>Gennemsnitlig antal heltidsansatte medarbejdere inkl. deltidsansatte omregnet til heltidsansatte. Årsværksnormen er 1.924 timer</i>
Andel i procent ansat på sociale vilkår	<i>Antal årsværk ansat på sociale vilkår i procent af Antal årsværk inkl. ansatte på sociale vilkår</i>
Antal årsværk, der er ansat i henhold til cheftalen	<i>Antal årsværk for ansatte ansat efter cheftalen</i>
Ledelse og administration pr. 100 årselever	<i>Årsværk – ledelse og administration · 100/antal årselever i alt</i>
Øvrige årsværk pr. 100 årselever	<i>Årsværk – bygningsdrift · 100/årselever i alt</i>
Lønoms-kostninger	
Lønoms-kostninger vedr. undervisningens gennemførelse pr. 100 årselever	<i>Lønoms-kostninger til undervisningens gennemførelse · 100/årselever i alt</i>
Lønoms-kostninger øvrige pr. 100 årselever	<i>Lønoms-kostninger til ledelse og administration, bygningsdrift og aktiviteter med særlige tilskud · 100/årselever i alt</i>
Lønoms-kostninger i alt pr. 100 årselever	<i>Lønoms-kostninger vedr. undervisningens gennemførelse pr. 100 årselever + Lønoms-kostninger øvrige pr. 100 årselever</i>
Lønoms-kostninger i pct. af omsætninger	<i>Lønoms-kostninger i alt · 100/ omsætning i alt</i>

Nøgletal til understøttelse af god økonomistyring

Aktivitetsstyring

Årsværk pr. 100 årselever	<i>Årsværk i alt · 100/årselever i alt</i>
Undervisningsårsværk pr. 100 årselever	<i>Årsværk – undervisningens gennemførelse · 100/årselever i alt</i>
Samlede lønomkostninger for alle chefer, der er omfattet af cheftalens dækningsområde opgjort som pct. af omsætningen	<i>Samlede lønomkostninger for alle chefer, der er omfattet af cheftalens dækningsområde · 100/Omsætning i alt</i>
De gennemsnitlige lønomkostninger pr. chefårsværk, for gruppen af chefer, der er ansat i henhold til cheftalen	<i>Samlede lønomkostninger for alle chefer, der er ansat i henhold til cheftalen/chefårsværk i alt</i>

Kapacitetsstyring

Kvadratmeter pr. årselev	<i>Samlet antal kvadratmeter/årselever i alt</i>
Bygningsudgifter/Huslejeudgifter pr. kvadratmeter (Husleje er omkostninger til ejendomsskatter, finansielle omkostninger, afskrivninger og udvendig vedligeholdelse)	<i>Samlet omkostning til husleje/samlet antal kvadratmeter</i>
Forsyningsomkostninger pr. kvadratmeter	<i>Samlet omkostning til forsyning/samlet antal kvadratmeter</i>

Finansielstyring

Finansieringsgrad	<i>Langfristede gældsforpligtelser · 100/materielle anlægsaktiver</i>
Andel af realkreditlån med variabel rente	<i>Andel af realkreditlån med variabel rente · 100/samlede realkreditlån</i>
Andel af realkreditlån med afdragsfrihed i pct.	<i>Andel af realkreditlån med afdragsfrihed · 100/samlede realkreditlån</i>

Resultatopgørelse 1. januar – 31. december

	Note	2020	2019
Statstilskud	1	81.716.341	83.112.029
Deltagerbetaling og andre indtægter	2	569.127	1.022.753
Omsætning i alt		82.285.468	84.134.782
Undervisningens gennemførelse	3	-64.891.756	-67.535.376
Markedsføring	4	-567.119	-809.194
Ledelse og administration	5	-6.035.776	-5.706.854
Bygningsdrift	6	-8.984.221	-9.406.936
Aktiviteter med særlige tilskud	7	-55.308	-65.660
Omkostninger i alt		-80.534.180	-83.524.019
Resultat før finansielle og ekstraordinære poster		1.751.289	610.763
Finansielle omkostninger	8	-370.410	-2.134.419
Resultat før ekstraordinære poster		1.380.879	-1.523.656
Årets resultat		1.380.879	-1.523.656

Balance pr. 31. december

Aktiver

	Note	2020	2019
Grunde og bygninger	9	88.096.076	90.274.415
Udstyr og inventar	9	0	9.884
Materielle anlægsaktiver i alt		88.096.076	90.284.300
Anlægsaktiver i alt		88.096.076	90.284.300
Andre tilgodehavender		206.657	151.782
Periodeafgrænsningsposter		232.212	209.390
Tilgodehavender i alt		438.868	361.171
Likvide beholdninger		29.480.819	35.437.766
Omsætningsaktiver		29.919.687	35.798.937
Aktiver i alt		118.015.763	126.083.237

Passiver

	Note	2020	2019
Egenkapital i øvrigt	10	55.755.591	54.374.711
Egenkapital i alt		55.755.591	54.374.711
Realkreditgæld	11	29.693.293	31.961.135
Anden langfristet gæld	12	8.756.333	9.168.333
Skyldige indefrosne feriemidler		0	2.292.035
Langfristede gældsforpligtelser i alt		38.449.626	43.421.503
Næste års afdrag på langfristede gældsforpligtelser	11	2.267.842	2.256.538
Skyldig løn		23.025	302.335
Feriepengeforpligtigelse		3.211.885	6.503.952
Skyldige indefrosne midler		6.670.081	0
Mellemregning med Børne- og undervisningsministeriet		10.594.225	17.497.643
Leverandør af varer og tjenesteydelser		998.030	1.468.738
Anden gæld		45.458	257.816
Periodeafgrænsningsposter		0	0
Kortfristede gældsforpligtelser i alt		23.810.546	28.287.022
Passiver i alt		118.015.763	126.083.237
Pantsætninger og sikkerhedsstillelser	13		
Usikkerhed om fortsat drift	I		
Usikkerhed ved indregning og måling	II		
Usædvanlige forhold	III		
Hændelser efter regnskabsårets udløb	IV		

Pengestrømsopgørelse

	<u>2020</u>	<u>2019</u>
Årets resultat	1.380.879	-1.523.656
Reguleringer vedr. ikke kontante poster:		
Af- og nedskrivninger	1.776.224	1.845.680
Ændringer i driftskapital:		
Ændring i tilgodehavender	-77.697	636.328
Ændring i kortfristet gæld	<u>-6.779.815</u>	<u>4.801.991</u>
Pengestrømme fra driftsaktivitet	<u>-3.700.409</u>	<u>6.443.504</u>
Afdrag på realkreditlån	<u>-2.256.538</u>	<u>-1.726.863</u>
Pengestrømme fra finansieringsaktivitet	<u>-2.256.538</u>	<u>-2.541.295</u>
Ændring i likvider	-5.956.947	3.902.209
Likvider primo	<u>35.437.766</u>	<u>31.535.557</u>
Likvider ultimo	<u>29.480.819</u>	<u>35.437.766</u>
Samlet likviditet stillet til rådighed ultimo	<u>29.480.819</u>	<u>35.437.766</u>

Noter

I **Usikkerhed om fortsat drift**

Vi vurderer, at institutionen har tilstrækkelig likviditet til at fortsætte driften i det kommende år, hvorfor der ikke anses at være usikkerheder om den fortsatte drift.

II **Usikkerhed ved indregning og måling**

Der er ikke forekommet usikkerhed ved indregning og måling i årsrapporten.

III **Usædvanlige forhold**

Skolens aktiver, passiver og finansielle stilling pr. 31. december 2020 samt resultatet af institutionens aktiviteter for 2020 er ikke påvirket af usædvanlige forhold.

IV **Begivenheder efter regnskabsårets afslutning**

Der er ikke efter balancedagen indtruffet forhold, som har væsentlig indflydelse på bedømmelsen af årsrapporten.

Noter fortsat

	<u>2020</u>	<u>2019</u>
1 Statstilskud		
Undervisningstaxameter	62.058.314	63.173.716
Fællesudgiftstaxameter	10.854.757	11.136.666
Bygningstaxameter	8.263.293	8.867.422
Særlige tilskud	<u>539.977</u>	<u>-65.775</u>
I alt	<u>81.716.341</u>	<u>83.112.029</u>
2 Deltagerbetaling og andre indtægter		
Deltagerbetaling, uddannelser	4.400	7.150
Anden ekstern rekvirentbetaling	176.178	549.337
Andre indtægter	<u>388.549</u>	<u>466.266</u>
I alt	<u>569.127</u>	<u>1.022.753</u>
3 Undervisningens gennemførelse		
Løn og lønafhængige omkostninger	59.364.096	60.890.766
Afskrivninger	0	0
Øvrige omkostninger	<u>5.527.661</u>	<u>6.644.610</u>
I alt	<u>64.891.756</u>	<u>67.535.376</u>
4 Markedsføring		
Løn og lønafhængige omkostninger	0	0
Afskrivninger	0	0
Øvrige omkostninger	<u>567.119</u>	<u>809.194</u>
I alt	<u>567.119</u>	<u>809.194</u>

Noter fortsat

	2020	2019
5 Ledelse og administration		
Løn og lønafhengige omkostninger	5.204.294	4.693.957
Afskrivninger	0	0
Øvrige omkostninger	831.482	1.012.897
I alt	6.035.776	5.706.854
6 Bygningsdrift		
Løn og lønafhengige omkostninger	3.910.484	4.188.716
Afskrivninger	1.776.224	1.845.680
Øvrige omkostninger	3.297.514	3.372.540
I alt	8.984.221	9.406.936
7 Aktiviteter med særlige tilskud		
Løn og lønafhengige omkostninger	25.100	22.100
Afskrivninger	0	0
Øvrige omkostninger	30.208	43.560
I alt	55.308	65.660
8 Finansielle omkostninger		
Renteomkostninger og andre finansielle omkostninger.	370.410	2.134.419
I alt	370.410	2.134.419

Noter fortsat

9 Materielle anlægsaktiver

	<u>Grunde og bygninger</u>	<u>Udstyr</u>	<u>Inventar</u>
Kostpris 1. januar	105.733.436	943.705	5.580.133
Tilgang i årets løb	0	0	0
Afgang i årets løb	<u>0</u>	<u>0</u>	<u>0</u>
Kostpris 31. december	<u>105.733.436</u>	<u>943.705</u>	<u>5.580.133</u>
Opskrivninger 1. januar	0	0	0
Opskrivninger i årets løb	<u>0</u>	<u>0</u>	<u>0</u>
Opskrivninger 31. december	<u>0</u>	<u>0</u>	<u>0</u>
Akkumulerede af- og nedskrivninger 1. januar	- 15.459.021	- 943.705	- 5.570.249
Årets af- og nedskrivninger	- 2.178.340	0	- 9.884
Tilbageførte af- og nedskrivninger	<u>0</u>	<u>0</u>	<u>0</u>
Akkumulerede af- og nedskrivninger 30. september	<u>- 17.637.360</u>	<u>- 943.705</u>	<u>- 5.580.133</u>
Regnskabsmæssig værdi pr. 31. december	<u>88.096.076</u>	<u>0</u>	<u>0</u>
Kontantvurdering af grunde og bygninger jf. Skattestyrelsen pr. 1-10-2019			<u>140.134.000</u>

Noter fortsat

	<u>2020</u>	<u>2019</u>
10 Egenkapital i øvrigt		
Saldo primo	54.374.711	55.898.367
Årets bevægelser	1.380.879	-1.523.656
Øvrige bevægelser	<u>0</u>	<u>0</u>
Saldo ultimo	<u>55.755.591</u>	<u>54.374.711</u>
11 Realkreditgæld		
Realkreditgæld, 15 årigt 0,5% lån	15.980.567	17.108.836
Realkreditgæld, 15 årigt 0,5% lån	<u>15.980.567</u>	<u>17.108.836</u>
Realkreditgæld i alt	<u>31.961.135</u>	<u>34.217.673</u>
Afdrag inden for 1 år:	2.267.842	2.256.538
Afdrag inden for 2-5 år	9.185.542	9.139.758
Afdrag efter 5 år	<u>20.507.751</u>	<u>22.821.377</u>
	<u>31.961.135</u>	<u>34.217.673</u>
12 Anden langfristet gæld		
Donationer	<u>8.756.333</u>	<u>9.168.333</u>
	<u>8.756.333</u>	<u>9.168.333</u>
Indtægtsføres inden for 1 år:	412.000	412.000
Indtægtsføres inden for 2-5 år:	1.648.000	1.648.000
Indtægtsføres efter 5 år:	<u>6.696.333</u>	<u>7.108.333</u>
	<u>8.756.333</u>	<u>9.168.333</u>
13 Pantsætninger og sikkerhedsstillelser		
Følgende aktiver er stillet til sikkerhed for realkreditinstitut: Grunde og bygninger til en samlet regnskabsmæssig værdi på:	<u>88.096.076</u>	<u>90.274.415</u>

Særlige specifikationer

	<u>2020</u>	<u>2019</u>
14 Personalemkostninger		
Lønninger	61.068.992	62.335.275
Pension	6.571.061	6.529.487
Andre omkostninger til social sikring	<u>863.920</u>	<u>930.776</u>
Personalemkostninger i alt	<u>68.503.973</u>	<u>69.795.538</u>
15 Lønomkostninger til chefløn		
De samlede lønomkostninger til alle chefer på institutionen, der er omfattet af cheftalens dækningsområde	<u>5.363.556</u>	<u>5.195.405</u>
De samlede lønomkostninger for alle chefer på institutionen, der er ansat i henhold til cheftalen	<u>3.051.220</u>	<u>0</u>
16 Honorar til bestyrelsesvalgt revisor		
Honorar for lovpligtig revision	121.436	117.900
Andre ydelser end revision	6.970	17.900
Regulering for sidste år	<u>37.325</u>	<u>4.500</u>
Honorar til revisor i alt	<u>165.731</u>	<u>140.300</u>
17 It-omkostninger		
Interne personaleomkostninger til it	678.138	449.698
It-systemdrift	1.186.371	1.091.601
Udgifter til it-varer til forbrug	<u>437.179</u>	<u>298.206</u>
I alt	<u>2.301.688</u>	<u>1.839.506</u>

PENNEO

Underskrifterne i dette dokument er juridisk bindende. Dokumentet er underskrevet via Penneo™ sikker digital underskrift. Underskrivernes identiteter er blevet registeret, og informationerne er listet herunder.

“Med min underskrift bekræfter jeg indholdet og alle datoer i dette dokument.”

Erik Tangen Søgaard

Bestyrelsesmedlem

På vegne af: Herning Gymnasium

Serienummer: PID:9208-2002-2-885211371992

IP: 178.157.xxx.xxx

2021-03-24 12:51:49Z

NEM ID 

Mette Gottlieb

Bestyrelsesmedlem

På vegne af: Herning Gymnasium

Serienummer: PID:9208-2002-2-032397913371

IP: 193.104.xxx.xxx

2021-03-24 12:59:23Z

NEM ID 

Momme Mailund

Rektor

På vegne af: Herning Gymnasium

Serienummer: PID:9208-2002-2-681520275802

IP: 91.236.xxx.xxx

2021-03-24 13:13:18Z

NEM ID 

Svend Brinkmann

Bestyrelsesmedlem

På vegne af: Herning Gymnasium

Serienummer: PID:9208-2002-2-296418463112

IP: 130.225.xxx.xxx

2021-03-24 13:18:30Z

NEM ID 

Lars Henriksen

Bestyrelsesmedlem

På vegne af: Herning Gymnasium

Serienummer: PID:9208-2002-2-858370441725

IP: 188.114.xxx.xxx

2021-03-24 13:48:27Z

NEM ID 

Harald Elmo Mikkelsen

Bestyrelsesmedlem

På vegne af: Herning Gymnasium

Serienummer: PID:9208-2002-2-072633700538

IP: 85.191.xxx.xxx

2021-03-24 15:41:27Z

NEM ID 

Dorte West

Bestyrelsesnæstformand

På vegne af: Herning Gymnasium

Serienummer: PID:9208-2002-2-441772275424

IP: 188.114.xxx.xxx

2021-03-24 15:58:55Z

NEM ID 

Alex Nielsen

Bestyrelsesformand

På vegne af: Herning Gymnasium

Serienummer: PID:9208-2002-2-847707546074

IP: 193.104.xxx.xxx

2021-03-24 17:44:40Z

NEM ID 

Penneo dokumentnøgle: DSYIS-0BPZH-ZDIH-3BTBJ-BVLNO-M145N

Dette dokument er underskrevet digitalt via **Penneo.com**. Signeringsbeviserne i dokumentet er sikret og valideret ved anvendelse af den matematiske hashværdi af det originale dokument. Dokumentet er låst for ændringer og tidsstempelt med et certifikat fra en betroet tredjepart. Alle kryptografiske signeringsbeviser er indlejret i denne PDF, i tilfælde af de skal anvendes til validering i fremtiden.

Sådan kan du sikre, at dokumentet er originalt

Dette dokument er beskyttet med et Adobe CDS certifikat. Når du åbner dokumentet

i Adobe Reader, kan du se, at dokumentet er certificeret af **Penneo e-signature service** <penneo@penneo.com>. Dette er din garanti for, at indholdet af dokumentet er uændret.

Du har mulighed for at efterprøve de kryptografiske signeringsbeviser indlejret i dokumentet ved at anvende Penneos validator på følgende websted: <https://penneo.com/validate>

PENNEO

Underskrifterne i dette dokument er juridisk bindende. Dokumentet er underskrevet via Penneo™ sikker digital underskrift. Underskrivernes identiteter er blevet registreret, og informationerne er listet herunder.

“Med min underskrift bekræfter jeg indholdet og alle datoer i dette dokument.”

Nikolai Olano Moleros Nissen

Bestyrelsesmedlem

På vegne af: Herning Gymnasium

Serienummer: PID:9208-2002-2-550510224142

IP: 62.182.xxx.xxx

2021-03-24 21:07:24Z

NEM ID 

Per Sørensen

Statsautoriseret revisor

På vegne af: PwC

Serienummer: PID:9208-2002-2-719358356138

IP: 93.162.xxx.xxx

2021-03-24 22:22:42Z

NEM ID 

Yvonne Dalsgaard Bager

Statsautoriseret revisor

På vegne af: PwC

Serienummer: PID:9208-2002-2-296151001446

IP: 208.127.xxx.xxx

2021-03-25 13:26:24Z

NEM ID 

Penneo dokumentnøgle: DSYIS-0BPZH-ZDIH-3BTBJ-BVLNO-M145N

Dette dokument er underskrevet digitalt via **Penneo.com**. Signeringsbeviserne i dokumentet er sikret og valideret ved anvendelse af den matematiske hashværdi af det originale dokument. Dokumentet er låst for ændringer og tidsstemplet med et certifikat fra en betroet tredjepart. Alle kryptografiske signeringsbeviser er indlejret i denne PDF, i tilfælde af de skal anvendes til validering i fremtiden.

Sådan kan du sikre, at dokumentet er originalt

Dette dokument er beskyttet med et Adobe CDS certifikat. Når du åbner dokumentet

i Adobe Reader, kan du se, at dokumentet er certificeret af **Penneo e-signature service** <penneo@penneo.com>. Dette er din garanti for, at indholdet af dokumentet er uændret.

Du har mulighed for at efterprøve de kryptografiske signeringsbeviser indlejret i dokumentet ved at anvende Penneos validator på følgende websted: <https://penneo.com/validate>